


Dell Latitude 10 – ST2e

Průručka majitel'a

Regulační model: T05G
Regulační typ: T05G001



Poznámky, upozornenia a výstrahy

 **POZNÁMKA:** POZNÁMKA uvádza dôležité informácie, ktoré umožňujú lepšie využitie počítača.

 **VAROVANIE: UPOZORNENIE** označuje možné poškodenie hardvéru alebo stratu údajov a uvádza, ako sa vyhnúť problému.

 **VÝSTRAHA: VÝSTRAHA** označuje možné poškodenie majetku, osobné zranenie alebo smrť.

© 2013 Dell Inc.

Ochranné známky použité v tomto texte: Dell™, logo DELL, Dell Precision™, Precision ON™, ExpressCharge™, Latitude™, Latitude ON™, OptiPlex™, Vostro™ a Wi-Fi Catcher™ sú ochrannými značkami spoločnosti Dell Inc. Intel®, Pentium®, Xeon®, Core™, Atom™, Centrino® a Celeron® sú registrovanými ochrannými značkami a ochrannými značkami spoločnosti Intel Corporation v USA a iných krajinách. AMD® je registrovaná ochranná značka a AMD Opteron™, AMD Phenom™, AMD Sempron™, AMD Athlon™, ATI Radeon™ a ATI FirePro™ sú ochranné známky spoločnosti Advanced Micro Devices, Inc. Microsoft®, Windows®, MS-DOS®, Windows Vista®, tlačidlo Štart Windows Vista a Office Outlook® sú buď ochranné známky alebo registrované ochranné známky spoločnosti Microsoft Corporation v USA a/alebo iných krajinách. Blu-ray Disc™ je ochranná značka, ktorú vlastní Blu-ray Disc Association (BDA) a je licencovaná pre používanie na diskoch a prehrávačoch. Slovná značka Bluetooth® je registrovaná ochranná značka, ktorú vlastní spoločnosť Bluetooth® SIG, Inc., a spoločnosť Dell Inc. túto značku používa v rámci licencie. Wi-Fi® je registrovaná ochranná značka spoločnosti Wireless Ethernet Compatibility Alliance, Inc.

2013 - 03

Rev. A01

Obsah

Poznámky, upozornenia a výstrahy	2
Kapitola 1: Práca na počítači	5
Pred servisným úkonom v počítači.....	5
Vypnutie počítača.....	6
Po dokončení práce v počítači.....	6
Kapitola 2: Demontáž a inštalácia komponentov	9
Odporúčané nástroje.....	9
Pohľad zvnútra.....	9
Demontáž spodného krytu.....	10
Inštalácia spodného krytu.....	10
Vybratie batérie.....	10
Vloženie batérie.....	11
Demontáž prednej kamery.....	11
Inštalácia prednej kamery.....	12
Demontáž reproduktorov.....	12
Inštalácia reproduktorov.....	14
Demontáž dokovacej dosky.....	14
Inštalácia dokovacej dosky.....	15
Demontáž systémovej dosky.....	16
Inštalácia systémovej dosky.....	16
Demontáž zadnej kamery.....	17
Inštalácia zadnej kamery.....	17
Demontáž gombíkovej batérie.....	18
Inštalácia gombíkovej batérie.....	18
Demontáž dosky s tlačidlom na ovládanie hlasitosti.....	18
Inštalácia dosky s tlačidlom ovládania hlasitosti.....	19
Kapitola 3: Program System Setup (Nastavenie systému)	21
Vstup do nastavenia systému (BIOS).....	21
Navigácia v programe System Setup (Nastavenie systému).....	21
Ponuka zavádzania systému.....	22
Možnosti programu System Setup (BIOS).....	22
Kapitola 4: Odstraňovanie problémov vášho počítača	29
Vylepšené vyhodnotenie systému pred zavedením (Enhanced Pre-Boot System Assessment – ePSA).....	29


Spustenie diagnostického nástroja ePSA.....	29
Zvukové kódy.....	31
Chybové svetelné kódy.....	32
Kapitola 5: Technické údaje.....	35
Technické údaje.....	35
Kapitola 6: Kontaktovanie spoločnosti Dell.....	39
Kontaktovanie spoločnosti Dell.....	39


Práca na počítači


Pred servisným úkonom v počítači


Dodržiavajte nasledujúce bezpečnostné pokyny, aby ste sa vyhli prípadnému poškodeniu počítača a zaistili svoju osobnú bezpečnosť. Pokiaľ nie je uvedené inak, každý postup uvádzaný v tomto dokumente predpokladá, že sú splnené nasledujúce podmienky:


- Vykonali ste kroky uvedené v časti Práca na počítači.
- Prečítali ste si bezpečnostné informácie, ktoré boli dodané spolu s počítačom.
- Komponent možno vymeniť alebo (ak bol zakúpený osobitne) namontovať podľa postupu demontáže v opačnom poradí krokov.


 **VÝSTRAHA:** Skôr než začnete pracovať vnútri počítača, prečítajte si bezpečnostné pokyny dodané s počítačom. Ďalšie informácie o bezpečnosti a overených postupoch nájdete na stránke so zákonnými požiadavkami na adrese www.dell.com/regulatory_compliance.

 **VAROVANIE:** Veľa opráv smie vykonávať iba oprávnený servisný technik. Vy môžete vykonávať iba postupy riešenia problémov a jednoduché opravy, na ktoré vás oprávňuje dokumentácia k produktu alebo pokyny internetového alebo telefonického tímu servisu a technickej podpory. Na škody spôsobené opravami, ktoré neboli autorizované spoločnosťou Dell, sa nevzťahuje záruka. Prečítajte si bezpečnostné informácie, ktoré boli dodané spolu s produktom, a dodržujte ich.

 **VAROVANIE:** Uzemnite sa pomocou uzemňovacieho remienka na zápästí alebo opakovaným dotýkaním sa nenatretého kovového povrchu (ako napr. konektora na zadnej strane počítača), aby ste predišli elektrostatickému výboju.


 **VAROVANIE:** So súčiastkami a kartami zaobchádzajte opatrne. Nedotýkajte sa komponentov ani kontaktov na karte. Kartu držte za jej okraje alebo za jej kovový montážny držiak. Komponenty ako procesor držte za okraje, nie za kolíky.

 **VAROVANIE:** Ak odpájate kábel, ťahajte ho za konektor alebo pevný ťahací jazýček, nie za samotný kábel. Niektoré káble majú konektor zaistený západkami; pred odpojením takéhoto kábla stlačte západky. Konektory od seba odpájajte plynulým ťahom v rovnom smere – zabránite tým ohnutiu kolíkov. Skôr než niektorý kábel zapojíte, presvedčte sa, či sú oba konektory správne orientované a zarovnané.

 **POZNÁMKA:** Farba počítača a niektorých komponentov sa môže odlišovať od farby uvádzanej v tomto dokumente.


V záujme predchádzania poškodeniu počítača vykonajte pred začatím prác vo vnútri počítača nasledujúce kroky.

1. Pracovný povrch musí byť rovný a čistý, aby sa nepoškriabal kryt počítača.
2. Vypnite počítač.
3. Ak je váš počítač pripojený na dokovaciu stanicu (ak je v doku), odpojte ho.

 **VAROVANIE:** Ak chcete odpojiť sieťový kábel, najskôr odpojte kábel z počítača a potom ho odpojte zo sieťového zariadenia.


4. Odpojte od počítača všetky sieťové káble.

5. Odpojte počítač a všetky pripojené zariadenia z elektrických zásuviek.
6. Otočte počítač lícom nadol na rovný pracovný povrch.

 **POZNÁMKA:** V záujme predchádzania poškodeniu systémovej dosky musíte pred servisným úkonom v počítači vybrať hlavnú batériu.

7. Vyberte hlavnú batériu.
8. Otočte počítač do normálnej polohy.
9. Stlačte vypínač, aby sa uzemnila systémová doska.



 **VAROVANIE:** Pred otvorením displeja vždy odpojte počítač z elektrickej zásuvky, aby ste predišli zásahu elektrickým prúdom.

 **VAROVANIE:** Skôr než sa dotknete akéhokoľvek komponentu vo vnútri počítača, uzemnite sa dotykom nenatretého kovového povrchu, napríklad kovovej zadnej strany počítača. Počas práce sa pravidelne dotýkajte nenatretého kovového povrchu, aby sa rozptýlila statická elektrina, ktorá by mohla poškodiť vnútorné komponenty.

10. Vyberte prípadné nainštalované karty SmartCard zo zásuviek.

Vypnutie počítača

 **VAROVANIE:** Skôr než vypnete počítač, uložte a zatvorte všetky otvorené súbory a zatvorte všetky otvorené programy, aby ste zabránili strate údajov.

1. Vypnite operačný systém:
 - Windows 8:
 - * Používanie zariadenia podporujúceho dotyky:
Prejdite prstom od pravého okraja obrazovky, otvorte ponuku kľúčových tlačidiel a vyberte možnosť **Settings (Nastavenia)**. Vyberte , potom kliknite na tlačidlo **Vypnúť**.
 - * Používanie myši:
Presuňte kurzor do pravého horného rohu obrazovky a kliknite na možnosť **Settings (Nastavenia)**.
Kliknite na , potom kliknite na tlačidlo **Vypnúť**.
2. Skontrolujte vypnutie počítača a všetkých pripojených zariadení. Ak sa počítač a pripojené zariadenia nevypli pri vypínaní operačného systému automaticky, vypnite ich stlačením a podržaním hlavného vypínača na asi 4 sekundy.

Po dokončení práce v počítači

Po skončení postupu inštalácie súčastí sa pred zapnutím počítača uistite, či ste pripojili všetky externé zariadenia, karty a káble.

 **VAROVANIE:** Používajte výlučne batériu určenú pre konkrétny typ počítača Dell, aby ste nepoškodili počítač. Nepoužívajte batérie určené pre iné počítače spoločnosti Dell.

1. Pripojte prípadné externé zariadenia, napríklad replikátor portov, tenkú batériu alebo mediálnu základňu, a nainštalujte všetky karty, napríklad ExpressCard.
2. Pripojte k počítaču prípadné telefónne alebo sieťové káble.

 **VAROVANIE:** Pred zapojením sieťového kábla najskôr zapojte kábel do sieťového zariadenia a potom ho zapojte do počítača.

3. Namontujte späť batériu.

4. Pripojte počítač a všetky pripojené zariadenia k ich elektrickým zásuvkám.
5. Zapnite počítač.



POZNÁMKA: Odporúča sa okamžite zálohovať obraz operačného systému pomocou zariadenia USB aplikáciou Dell Backup and Recovery (DBAR).

Demontáž a inštalácia komponentov

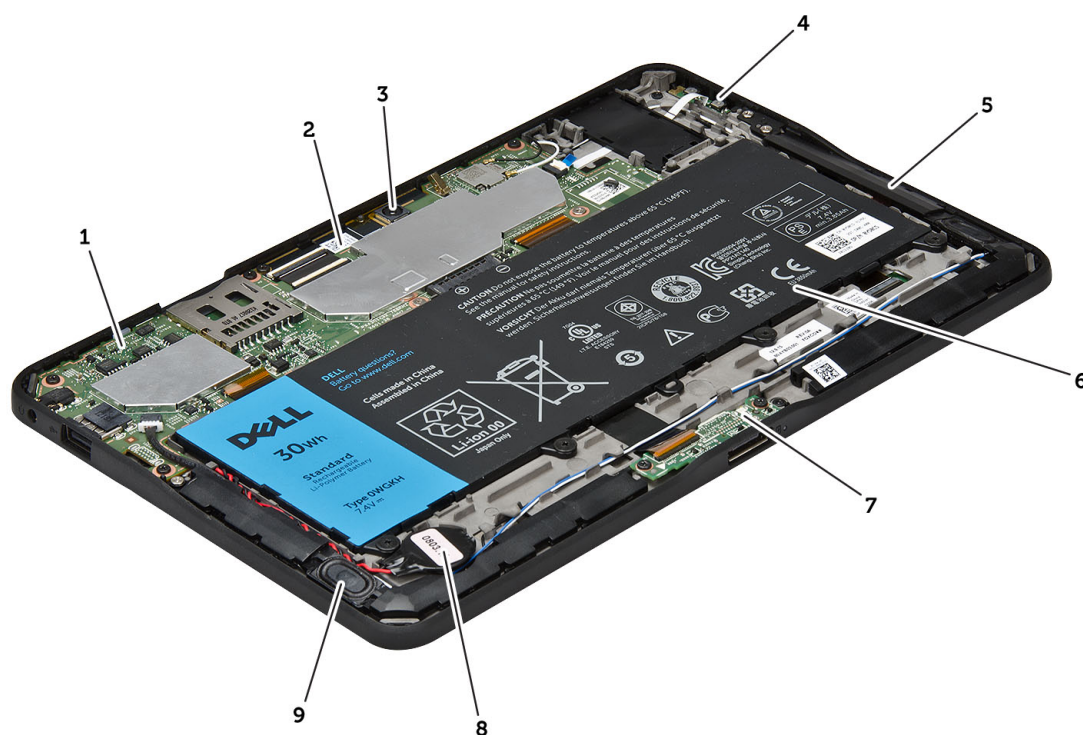
Táto časť obsahuje podrobné informácie o odstraňovaní alebo inštalácii komponentov vášho počítača.

Odporúčané nástroje

Postupy uvedené v tomto dokumente môžu vyžadovať použitie nasledujúcich nástrojov:

- Malý plochý skrutkovač
- krížový skrutkovač č. 0,
- krížový skrutkovač č. 1,
- Malé plastové páčidlo

Pohľad zvnútra



Obrázok 1. Pohľad zvnútra

- | | |
|--------------------|-----------------|
| 1. systémová doska | 3. zadná kamera |
| 2. predná kamera | 4. batéria |

5. tlačidlo ovládania hlasitosti
6. reproduktor
7. batéria
8. dokovacia doska

9. gombíková batéria
10. reproduktor

Demontáž spodného krytu

1. Postupujte podľa pokynov uvedených v časti *Pred servisným úkonom v počítači*.
2. Vypáčte spodný kryt z počítača v poradí určenej šípkou na obrázku a nadvihnite ho.

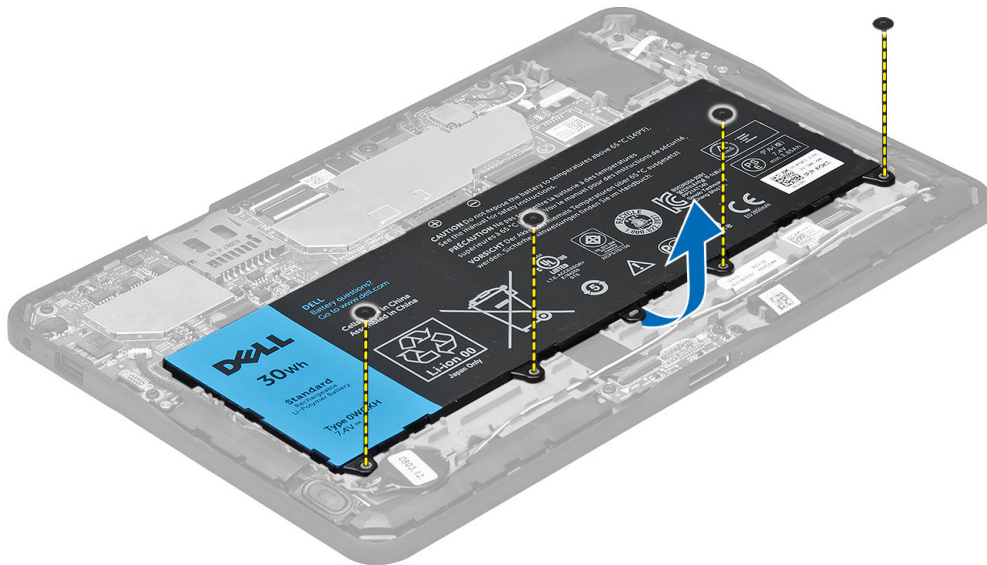


Inštalácia spodného krytu

1. Nasadíte spodný kryt na počítač.
2. Postupujte podľa pokynov uvedených v časti *Po dokončení práce v počítači*.

Vybratie batérie

1. Postupujte podľa pokynov uvedených v časti *Pred servisným úkonom v počítači*.
2. Demontujte spodný kryt.
3. Odmontujte skrutky, ktorými je batéria pripevnená k počítaču, a vydvihnite batériu z počítača.

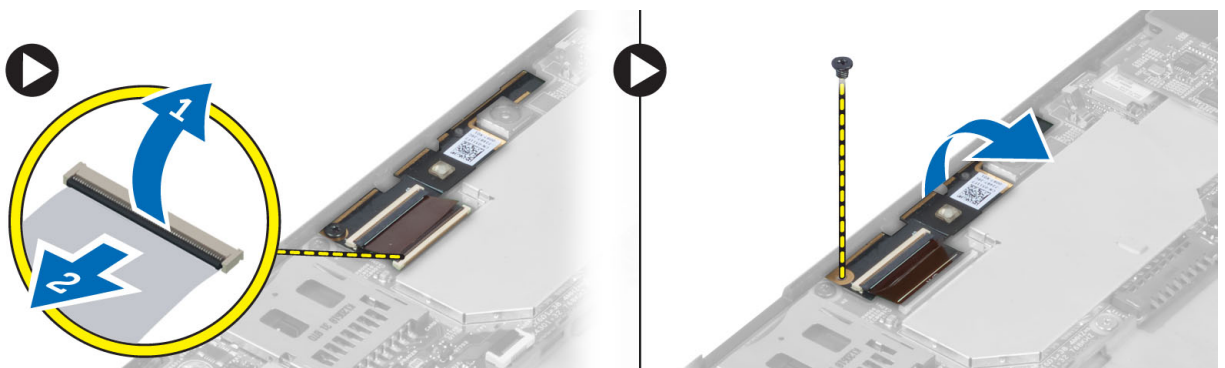


Vloženie batérie

1. Utiahnite skrutky, ktoré držia batériu na počítači.
2. Nainštalujte spodný kryt.
3. Postupujte podľa pokynov uvedených v časti *Po dokončení práce v počítači*.

Demontáž prednej kamery

1. Postupujte podľa pokynov uvedených v časti *Pred servisným úkonom v počítači*.
2. Demontujte nasledujúce komponenty:
 - a) spodný kryt
 - b) batéria
3. Nadvihnite poistku konektora a odpojte kábel kamery. Odstráňte skrutku, ktorá pripevňuje modul kamery k počítaču. Odstráňte modul kamery z počítača.

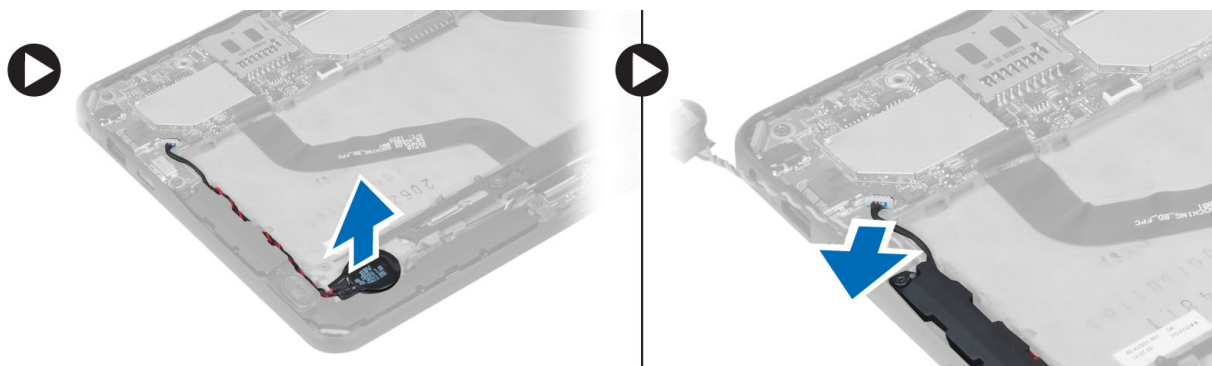


Inštalácia prednej kamery

1. Umiestnite modul kamery do svojho otvoru v počítači.
2. Utiahnite skrutku, ktorá upevňuje modul kamery k počítaču.
3. Pripojte kábel kamery ku konektoru.
4. Nainštalujte nasledujúce komponenty:
 - a) batéria
 - b) spodný kryt
5. Postupujte podľa pokynov uvedených v časti *Po dokončení práce v počítači*.

Demontáž reproduktorov

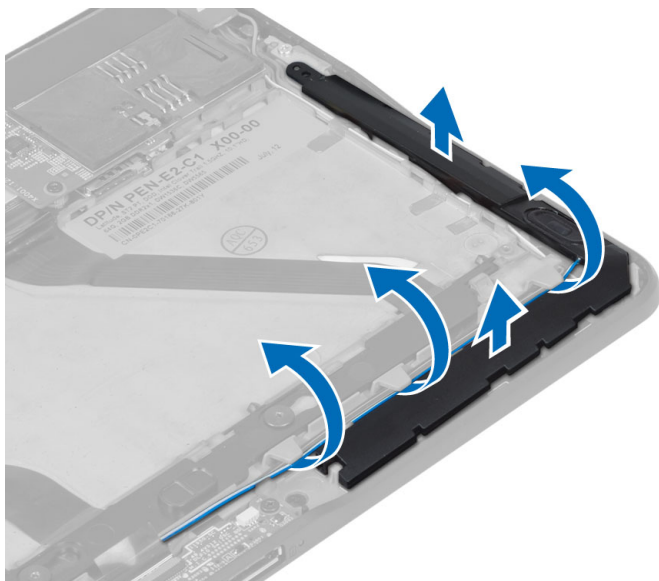
1. Postupujte podľa pokynov uvedených v časti *Pred servisným úkonom v počítači*.
2. Demontujte nasledujúce komponenty:
 - a) spodný kryt
 - b) batéria
3. Nadvihnite gombíkovú batériu zo zásuvky a uvoľnite jej káble spod reproduktora. Odpojte konektor reproduktora od systémovej dosky.



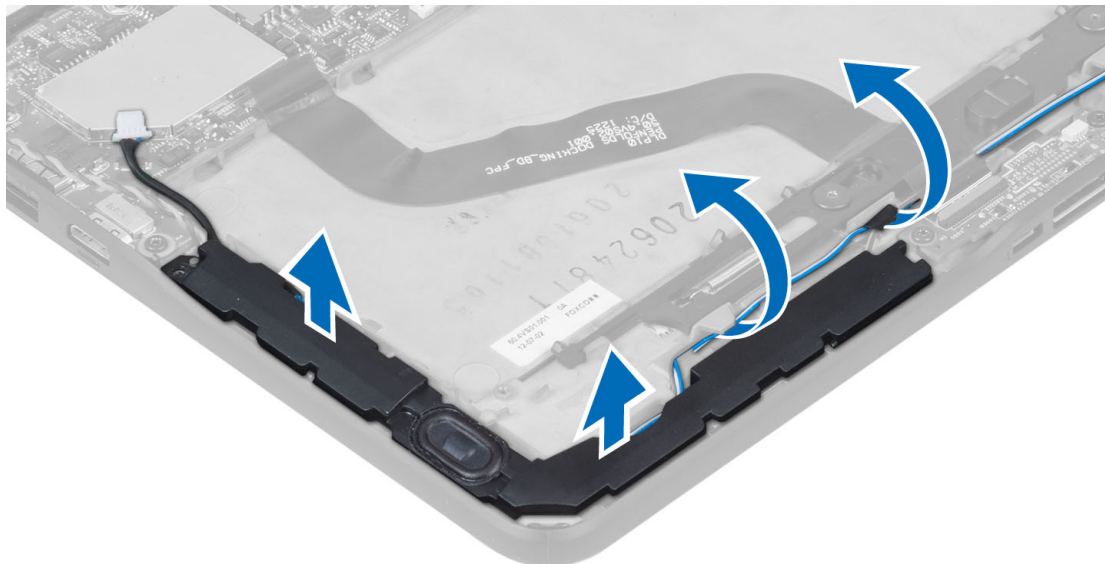
4. Odskrutkujte skrutky, ktoré pripevňujú reproduktory k počítaču.



5. Uvolníte kábel reproduktora na strane počítača, nadvihnete reproduktor a vyberte ho z počítača.



6. Uvolníte kábel reproduktora na strane počítača, nadvihnete reproduktor a vyberte ho z počítača.

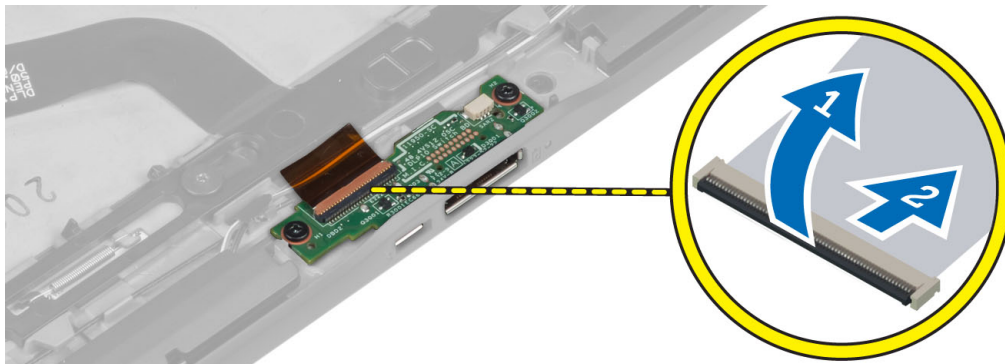


Inštalácia reproduktorov

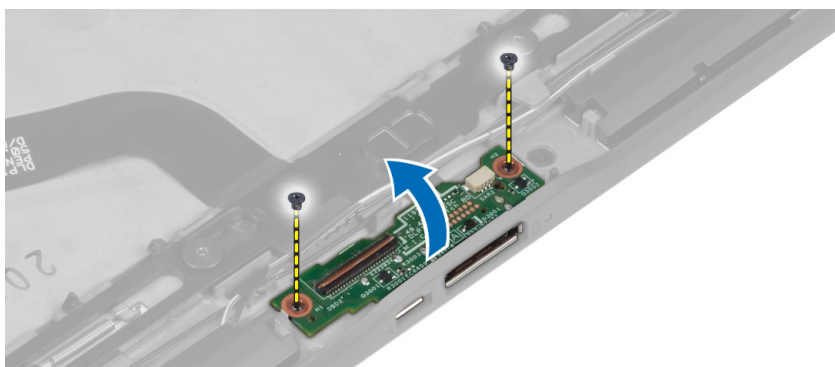
1. Vložte pravý a ľavý reproduktor do príslušnej zásuvky.
2. Usporiadajte káble reproduktorov na skrinke.
3. Utiahnite skrutky, ktoré pripevňujú reproduktory na skrinke.
4. Vložte gombíkovú batériu do príslušnej zásuvky a usporiadajte káble.
5. Pripojte kábel reproduktora k príslušnému portu na systémovej doske.
6. Nainštalujte nasledujúce komponenty:
 - a) batéria
 - b) spodný kryt
7. Postupujte podľa pokynov uvedených v časti *Po dokončení práce v počítači*.

Demontáž dokovacej dosky

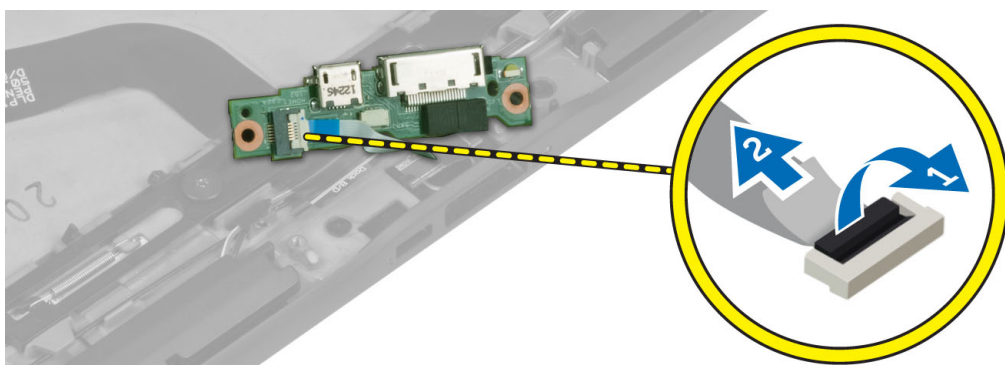
1. Postupujte podľa pokynov uvedených v časti *Pred servisným úkonom v počítači*.
2. Demontujte nasledujúce komponenty:
 - a) spodný kryt
 - b) batéria
 - c) reproduktor
 - d) predná kamera
3. Nadvihnite istiacu sponu konektora a odpojte kábel napájania dokovacej dosky z konektora.



4. Odskrutkujte skrutky, ktoré upevňujú dokovaciú dosku k počítaču.



5. Demontujte dokovaciú dosku z počítača a odpojte kábel dosky s tlačidlom Home.



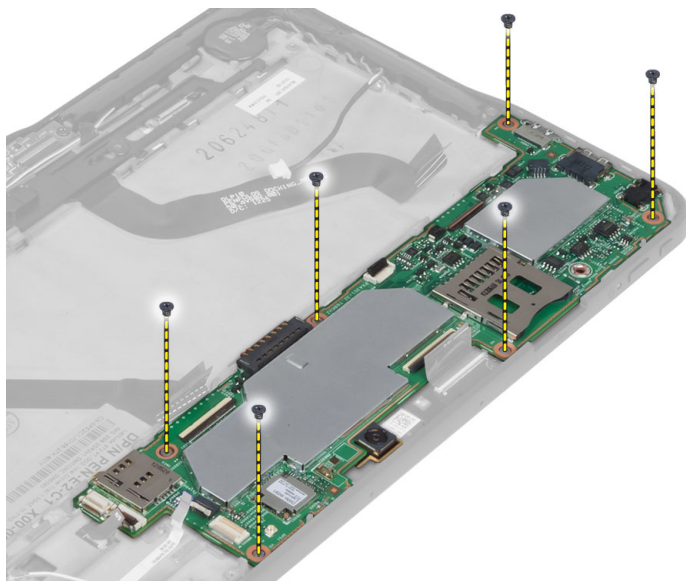
Inštalácia dokovacej dosky

1. Zapojte kábel dosky s tlačidlom Home k dokovacej doske a umiestnite dokovaciú dosku do príslušnej zásuvky v počítači.
2. Uťahnutím skrutiek pripevnite dokovaciú dosku k počítaču.
3. Zapojte napájací kábel dokovacej dosky do konektora.
4. Nainštalujte nasledujúce komponenty:
 - a) predná kamera
 - b) reproduktor
 - c) batéria
 - d) spodný kryt

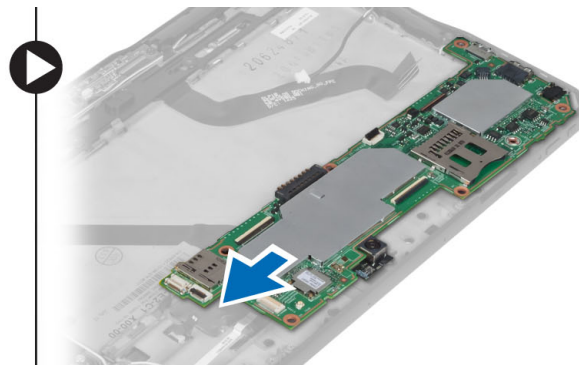
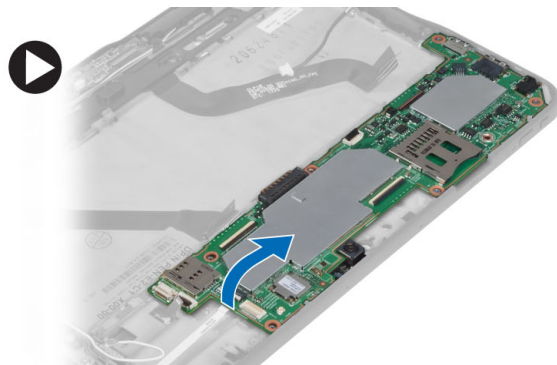
5. Postupujte podľa pokynov uvedených v časti *Po dokončení práce v počítači*.

Demontáž systémovej dosky

1. Postupujte podľa pokynov uvedených v časti *Pred servisným úkonom v počítači*.
2. Demontujte nasledujúce komponenty:
 - a) spodný kryt
 - b) batéria
 - c) reproduktor
 - d) predná kamera
 - e) dokovacia doska
3. Odpojte káble LVDS a dokovacej dosky.
4. Odskrutkujte skrutky, ktoré upevňujú systémovú dosku k počítaču.



5. Nadvihnite systémovú dosku do uhla 45° a vyberte ju z počítača.



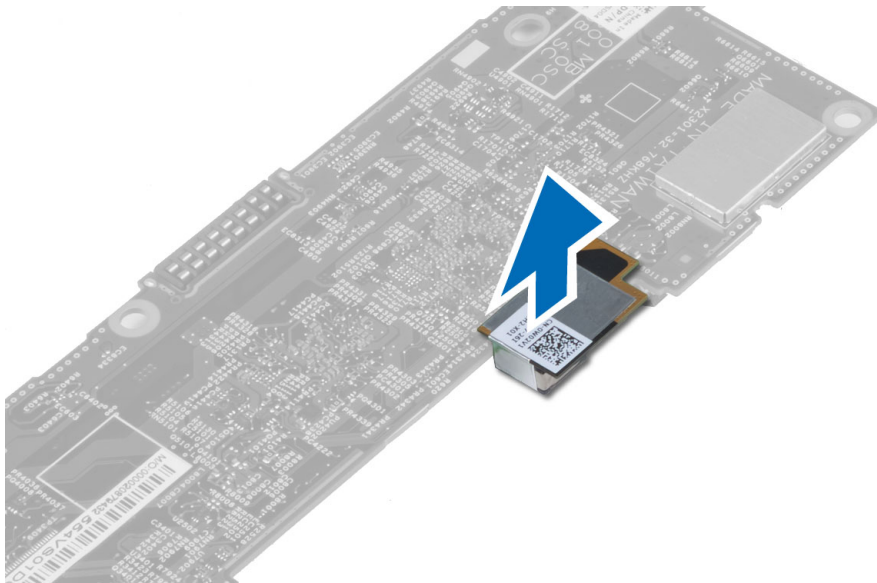
Inštalácia systémovej dosky

1. Umiestnite systémovú dosku do príslušného priečinku v počítači.
2. Uťahnite skrutky, ktoré pripevňujú systémovú dosku k počítaču.

3. Pripojte káble LVDS a dokovacej dosky k systémovej doske.
4. Nainštalujte nasledujúce komponenty:
 - a) dokovacia doska
 - b) predná kamera
 - c) reproduktor
 - d) batéria
 - e) spodný kryt
5. Postupujte podľa pokynov uvedených v časti *Po dokončení práce v počítači*.

Demontáž zadnej kamery

1. Postupujte podľa pokynov uvedených v časti *Pred servisným úkonom v počítači*.
2. Demontujte nasledujúce komponenty:
 - a) spodný kryt
 - b) batéria
 - c) reproduktor
 - d) predná kamera
 - e) systémová doska
3. Demontujte modul kamery zo systémovej dosky.

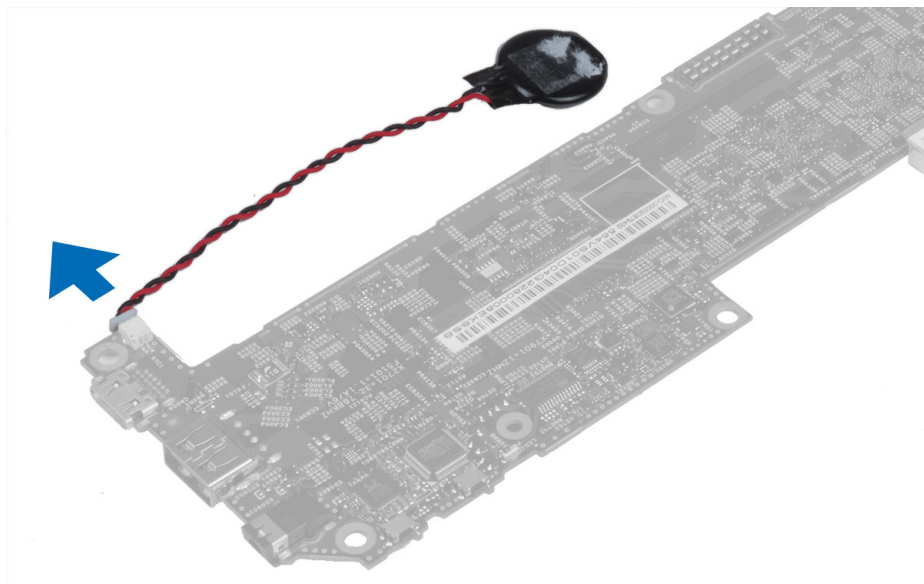


Inštalácia zadnej kamery

1. Vložte modul kamery do príslušnej zásuvky na systémovej doske.
2. Nainštalujte nasledujúce komponenty:
 - a) systémová doska
 - b) predná kamera
 - c) reproduktor
 - d) batéria
 - e) spodný kryt
3. Postupujte podľa pokynov uvedených v časti *Po dokončení práce v počítači*.

Demontáž gombíkovej batérie

1. Postupujte podľa pokynov uvedených v časti *Pred servisným úkonom v počítači*.
2. Demontujte nasledujúce komponenty:
 - a) spodný kryt
 - b) batéria
 - c) reproduktor
 - d) predná kamera
 - e) systémová doska
3. Odpojte kábel gombíkovej batérie a odstráňte ho od počítača.



Inštalácia gombíkovej batérie

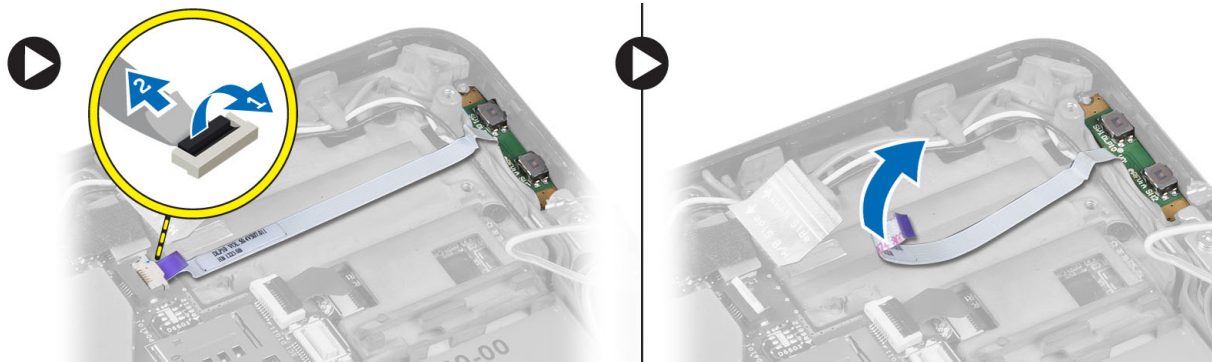
1. Pripojte kábel gombíkovej batérie k systémovej doske.
2. Nainštalujte nasledujúce komponenty:
 - a) systémová doska
 - b) predná kamera
 - c) reproduktor
3. Znova vložte gombíkovú batériu do jej objímky v počítači.
4. Nainštalujte nasledujúce komponenty:
 - a) batéria
 - b) spodný kryt
5. Postupujte podľa pokynov uvedených v časti *Po dokončení práce v počítači*.

Demontáž dosky s tlačidlom na ovládanie hlasitosti

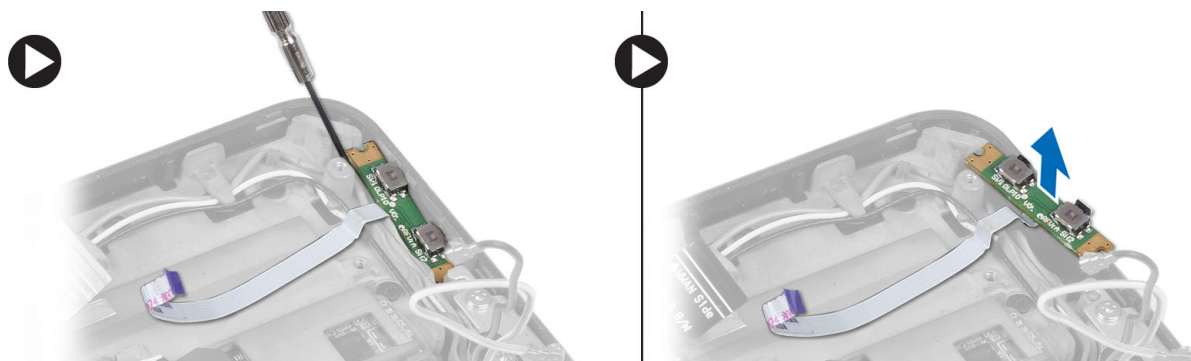
1. Postupujte podľa pokynov uvedených v časti *Pred servisným úkonom v počítači*.
2. Demontujte nasledujúce komponenty:
 - a) spodný kryt

b) batéria

3. Odpojte kábel dosky ovládania hlasitosti od konektora. Nadvihnite a odstráňte kábel dosky ovládania hlasitosti od systémovej dosky.



4. Vypáčte boky dosky ovládania hlasitosti plochým skrutkovačom, aby sa uvoľnila z počítača. Vyberte dosku ovládania hlasitosti z počítača.



Inštalácia dosky s tlačidlom ovládania hlasitosti


1. Umiestnite dosku s tlačidlom ovládania hlasitosti do príslušnej zásuvky v počítači.
2. Usporiadajte kábel dosky hlasitosti a zapojte ho do konektora.
3. Nainštalujte nasledujúce komponenty:
 - a) batéria
 - b) spodný kryt
4. Postupujte podľa pokynov uvedených v časti *Po dokončení práce v počítači*.

Program System Setup (Nastavenie systému)


Program System Setup umožní spravovanie hardvéru vášho počítača a zadanie nastavení na úrovni systému BIOS. Z programu System Setup môžete:

- Zmeniť informácie NVRAM po pridaní alebo odstránení hardvéru počítača
- Zobrazíť konfiguráciu systémového hardvéru
- Povolíť alebo zakázať integrované zariadenia
- Nastaviť hraničné hodnoty týkajúce sa výkonu a správy napájania
- Spravovať zabezpečenie vášho počítača

Vstup do nastavenia systému (BIOS)

 **POZNÁMKA:** Pred spustením programu System Setup (Nastavenie systému) musíte pripojiť klávesnicu USB k portu USB na pravej strane počítača alebo ak je počítač dokovaný, na zadnej strane dokovacej stanici.

1. Zapnite (alebo reštartujte) počítač.
2. Keď sa zobrazí modré logo DELL, musíte čakať, kým sa neukáže výzva na stlačenie klávesu F2.
3. Keď sa zobrazí výzva na stlačenie klávesu F2, ihneď stlačte kláves <F2>.

 **POZNÁMKA:** Výzva F2 znamená, že sa klávesnica inicializovala. Táto výzva sa môže zobrazíť iba na krátky čas, preto treba pozorne sledovať displej a hneď pri jej objavení stlačiť kláves <F2>. Ak stlačíte kláves <F2> skôr, než sa táto výzva objaví, nebude to mať žiadny účinok.

4. Zobrazí sa obrazovka System Setup (Nastavenie systému).
5. Ak budete čakať prídlho a zobrazí sa logo operačného systému, vyčkajte až kým nevidíte pracovnú plochu Microsoft Windows, potom vypnite počítač a skúste znovu.

Navigácia v programe System Setup (Nastavenie systému)

Na navigáciu obrazovkami programu System Setup (Nastavenie systému) používajte nasledujúce možnosti:

Kláves	Činnosť
< Esc >	Zatvorenie aktuálneho zobrazenia alebo prepnutie aktuálneho zobrazenia na stránku Exit (Skončiť) v programe System Setup (Nastavenie systému).
<lkona klávesnice na obrazovke>	Voľbou tejto možnosti môžete navigovať medzi nastaveniami systému pomocou klávesnice na obrazovke vstavanej do tabletu.
< Šípka nahor > alebo < Šípka nadol > (v prípade pripojenia k voliteľnej externej klávesnici USB)	Výber položky na zobrazenie.

Kláves	Činnosť
< Šípka doľava > alebo < Šípka doprava > (v prípade pripojenia k voliteľnej externej klávesnici USB)	Výber ponuky na zobrazenie.
<Ukazovateľ myši na obrazovke>	Voľbou tejto možnosti môžete navigovať medzi položkami programu System Setup pomocou vášho prsta alebo interaktívneho pera.
Ikona Použiť	Uloží aktuálnu konfiguráciu.
Ikona Predvolené	Načítanie predvolených nastavení.
Ikona Ukončiť	Ukončí program System Setup.

Ponuka zavádzania systému

Keď sa zobrazí logo spoločnosti Dell, stlačením klávesu <F12> spustíte ponuku zavádzania systému so zoznamom platných zariadení na zavedenie v systéme. V tejto ponuke sa nachádzajú možnosti **Hard Drive** (Pevný disk) **Network** (Sieť) **Diagnostics** (Diagnostika) a **Enter Setup** (Vstúpiť do nastavenia). Zariadenia uvedené v ponuke zavádzania závisia od zariadení, z ktorých je možné zaviesť systém. Táto ponuka je užitočná vtedy, keď sa pokúšate zaviesť systém z konkrétneho zariadenia alebo spustiť diagnostiku systému. Používanie ponuky zavádzania nevedie k žiadnym zmenám poradia zavádzania uloženého v systéme BIOS.

Možnosti programu System Setup (BIOS)

Tabuľka 1. Informácie o systéme

Možnosť	Funkcia
BIOS Version	Zobrazí číslo revízie BIOS.
Service Tag	Zobrazí servisný štítok tabletu.
Asset Tag	Zobrazí inventárny štítok počítača.
Ownership Tag	Zobrazuje informácie o vlastníkovi.
Manufacture Date	Zobrazuje dátum výroby.
Ownership Date	Zobrazuje dátum začiatku vlastníctva.
Memory Installed	Zobrazí veľkosť pamäte nainštalovanej do počítača.
Memory Available	Zobrazí veľkosť dostupnej pamäte v počítači.
Memory Speed	Zobrazí rýchlosť pamäte.

Tabuľka 2. Battery Information (Informácie o batérii)

Možnosť	Funkcia
AC Adapter	Zobrazuje informácie o napájacom adaptére.
Battery Status	Zobrazuje aktuálny stav batérie.

Možnosť	Funkcia
Battery Charge State	Ukazuje, či sa batéria nabíja alebo vybíja.
Battery Health	Zobrazuje technický stav batérie.

Tabuľka 3. Poradie zavádzania systému

Možnosť	Funkcia
File Browser Add Boot Option	Určuje poradie, v ktorom systém BIOS prehľadáva zariadenia pri hľadaní operačného systému na zavádzanie. Tu môžete pridať ďalšie zariadenie.
File Browser Del Boot Option	Zobrazené zavádzacie zariadenie môžete odstrániť zo zavádzacieho zoznamu.

Tabuľka 4. Date/Time (Dátum/čas)

Možnosť	Funkcia
System Date	Zobrazuje dátum systému.
System Time	Zobrazuje čas systému.

Tabuľka 5. System Configuration (Konfigurácia systému)


Možnosť	Funkcia
USB Configuration	Povoľuje alebo zakazuje zavádzanie z pamäťového zariadenia USB. Predvolená hodnota: Enabled (Povolené)
Miscellaneous Devices	Umožňuje aktivovať alebo zakázať rôzne zariadenia na doske. <ul style="list-style-type: none"> • Povoľenie/zakázanie zariadenia prednej kamery • Povoľenie/zakázanie zariadenia zadnej kamery • Povoľenie/zakázanie zariadenia pre pamäťové karty • Povoľenie/zakázanie zariadenia GPS

Tabuľka 6. Video

Možnosť	Funkcia
LCD Brightness	Zobrazuje jas panela, keď je vypnutý snímač okolitého osvetlenia. <ul style="list-style-type: none"> • Jas pri napájaní z batérie • Jas pri napájaní z napájacieho adaptéra

Tabuľka 7. Security (Zabezpečenie)

Možnosť	Popis
Admin Password	<p>Pomocou tohto poľa môžete nastaviť, zmeniť alebo vymazať heslo správcu (známe aj ako heslo nastavenia). Heslo správcu umožňuje nastaviť niekoľko funkcií zabezpečenia.</p> <p>V predvolenom nastavení jednotka nemá nastavené heslo.</p> <p>Pridanie nového hesla:</p> <ul style="list-style-type: none"> • Enter the old password (Zadať staré heslo) • Enter the new password (Zadať nové heslo) • Confirm the new password (Potvrdiť nové heslo) <p>Po zadaní údajov hesla kliknite na tlačidlo OK.</p>
System Password	<p>Umožní nastaviť, zmeniť alebo vymazať heslo počítača (predtým sa nazývalo „primárne“ heslo).</p> <p>V predvolenom nastavení jednotka nemá nastavené heslo.</p> <p>Pridanie nového hesla:</p> <ul style="list-style-type: none"> • Enter the old password (Zadať staré heslo) • Enter the new password (Zadať nové heslo) • Confirm the new password (Potvrdiť nové heslo) <p>Po zadaní údajov hesla kliknite na tlačidlo OK.</p>
Strong Password	<p>Enable strong password (Povoliť silné heslá) – Táto možnosť je v predvolenom nastavení zakázaná.</p>
Password Configuration	<p>Toto pole predpisuje minimálny a maximálny počet znakov pre heslo správcu a systémové heslo. Zmeny v týchto poliach budú aktívne až po potvrdení tlačidlom Použiť alebo uložením zmien pred ukončením nastavovania.</p> <ul style="list-style-type: none"> • Admin Password Min (Heslo správcu min) • Admin Password Max (Heslo správcu max) • System Password Min (Systémové heslo min) • System Password Max (Systémové heslo max)
Password Change	<p>Umožňuje určiť, či je zmena hesla systému a hesla pevného disku povolená, keď je nastavené heslo správcu.</p> <ul style="list-style-type: none"> • Allow Non-Admin Password Changes (Povoliť zmeny hesiel bez oprávnenia správcu) (predvolené)
Non-Admin Setup Changes	<p>Táto možnosť umožňuje určiť, či sú zmeny možností nastavenia povolené, keď je nastavené heslo správcu.</p> <ul style="list-style-type: none"> • Allow Wireless Switch Changes (Povoliť zmeny bezdrôtového spínača) (predvolené)
TPM Security	<p>Táto možnosť umožní riadiť, či má byť modul Trusted Platform Module (TPM – Modul dôveryhodnej platformy) povolený a viditeľný v systéme.</p> <p>TPM Security (Zabezpečenie TPM) (predvolené)</p>

Možnosť	Popis
	 POZNÁMKA: Načítanie predvolených hodnôt nástroja pre nastavenie nemá vplyv na možnosti aktivácia, deaktivácia a vymazanie. Zmeny v tomto nastavení sa prejavia hneď.
PTT	Umožňuje zapnúť alebo vypnúť podporu PTT. <ul style="list-style-type: none"> • PTT Security (Zabezpečenie PTT) (predvolené) • Revoke Trust (Odvolať dôveru) (predvolené)
Computrace (R)	Toto pole umožňuje aktivovať alebo zakázať rozhranie modulu BIOS voliteľnej služby <i>Computrace Service</i> od firmy <i>Absolute Software</i> . <ul style="list-style-type: none"> • Deactivate (Deaktivovať) (predvolené) • Disable (Zakázať) • Activate (Aktivovať)
Admin Setup Lockout	Umožňuje povoliť alebo zakázať možnosť vstupu do nastavení, keď je nastavené heslo správcu. <ul style="list-style-type: none"> • Enable Admin Setup Lockout (Povoliť blokovanie heslom správcu) (predvolené)

Tabuľka 8. Secure Boot (Bezpečné zavedenie)

Možnosť	Funkcia
Secure Boot	Povoľuje alebo zakazuje funkciu bezpečného zavedenia. Predvolená hodnota: Zakázané
Expert Key Management	Umožňuje spravovať všetky kľúče bezpečného spustenia.

Tabuľka 9. Performance (Výkon)

Možnosť	Popis
Multi Core Support	Určuje, či bude mať proces povolené použitie jedného alebo všetkých jadier. Výkon niektorých aplikácií sa využitím ďalších jadier zvýši. <ul style="list-style-type: none"> • All (Všetky) (predvolené) • 1 • 2
Intel SpeedStep	Umožňuje povoliť alebo zakázať režim Intel SpeedStep procesora. <ul style="list-style-type: none"> • Enable Intel(R) SpeedStep (Povoliť Intel(R) SpeedStep) (predvolené)
C States Control	Umožňuje povoliť alebo zakázať ďalšie stavy spánku procesora. <ul style="list-style-type: none"> • C states (Stavy C) (predvolené)
Intel TurboBoost	Umožňuje povoliť alebo zakázať režim procesora Intel TurboBoost. <ul style="list-style-type: none"> • Enable Intel TurboBoost (Povoliť Intel TurboBoost) (predvolené) – Umožní, aby ovládač TurboBoost zvýšil výkon procesora CPU alebo grafického procesora.

Možnosť	Popis
Hyperthread Control	Táto možnosť umožňuje používateľom povoliť a zakázať možnosť Hyperthread Control (Riadenie hypervlákien). <ul style="list-style-type: none"> Hyperthread Control (Riadenie hypervlákien, povolené v predvolenom nastavení)

Tabuľka 10. Power Management (Správa napájania)

Možnosť	Popis
AC Behavior	Umožňuje automatické zapnutie počítača po pripojení napájacieho adaptéra. Táto možnosť je zakázaná. <ul style="list-style-type: none"> Wake on AC (Prebudenie počítača po pripojení napájacieho adaptéra)
Wake on LAN	Táto možnosť umožní spustenie počítača z vypnutého stavu pomocou špeciálneho signálu cez sieť LAN. Prebúdzanie počítača z pohotovostného režimu nie je týmto nastavením ovplyvnené a je potrebné ho povoliť v operačnom systéme. Táto funkcia je aktívna, len ak je počítač napájaný z napájacieho adaptéra. <ul style="list-style-type: none"> Disabled (Zakázané) – Nepovolí uvedenie počítača do činnosti po prijatí signálov signálu na prebudenie zo siete LAN alebo bezdrôtovej siete LAN. (Predvolené) LAN Only (Len LAN) – Umožňuje uviesť počítač do činnosti prostredníctvom špeciálnych signálov siete LAN.

Tabuľka 11. Post Behaviour (Správanie pri teste POST)

Možnosť	Popis
Adapter Warnings	Umožňuje aktivovať výstražné hlásenia adaptéra pri použití niektorých napájacích adaptérov. Táto možnosť je predvolene povolená. <ul style="list-style-type: none"> Enable Adapter Warnings (Povoliť výstrahy adaptéra)
POST Hotkeys	Určuje, či má prihlasovacia obrazovka zobrazovať správu o požadovanej postupnosti klávesov pre vstup do ponuky možností pri spustení systému BIOS. <ul style="list-style-type: none"> Enable F12 Boot Option menu (Povoliť ponuku možností zavádzania F12) (predvolené).

Tabuľka 12. Virtualization Support (Podpora technológie Virtualization)

Možnosť	Popis
Virtualization	Táto možnosť určuje, či môže aplikácia Virtual Machine Monitor (VMM) používať prídavné funkcie hardvéru, ktoré ponúkajú technológie Intel Virtualization. <ul style="list-style-type: none"> Enable Intel Virtualization Technology (Povoliť technológiu Intel Virtualization Technology) (Predvolené)

Tabuľka 13. Bezdrôtové pripojenie

Možnosť	Popis
Wireless Device Enable	Umožňuje povoliť alebo zakázať bezdrôtové zariadenia

Možnosť	Popis
	<ul style="list-style-type: none"> • WLAN • Bluetooth <p>Všetky možnosti sú predvolene povolené.</p>

Tabuľka 14. Maintenance (Údržba)

Možnosť	Popis
Service Tag	Zobrazí servisný štítok počítača.
Asset Tag	Umožňuje vytvoriť inventárny štítok systému, ak ešte nebol nastavený. Táto možnosť nie je v predvolenom nastavení nastavená.

Tabuľka 15. System Logs (Systémové záznamy)

Možnosť	Popis
BIOS events	<p>Zobrazí záznam udalostí systému a umožňuje vymazať denník.</p> <ul style="list-style-type: none"> • Clear Log (Vymazať záznam)

Odstraňovanie problémov vášho počítača

Problémy so svojím počítačom môžete odstrániť pomocou indikátorov ako diagnostické svetlá, zvukové kódy a chybové hlásenia počas prevádzky počítača.


Vylepšené vyhodnotenie systému pred zavedením (Enhanced Pre-Boot System Assessment – ePSA)

ePSA je diagnostická pomôcka, ktorá je k dispozícii vo vašom počítači. Tento nástroj obsahuje sériu testov hardvéru počítača. Tieto testy môžete spustiť aj keď vo vašom počítači nie je žiadny nosič (pevný disk, optická jednotka atď.). Ak test ePSA odhalí poruchu niektorého komponentu, systém zobrazí chybový kód a vydá zvukový kód.

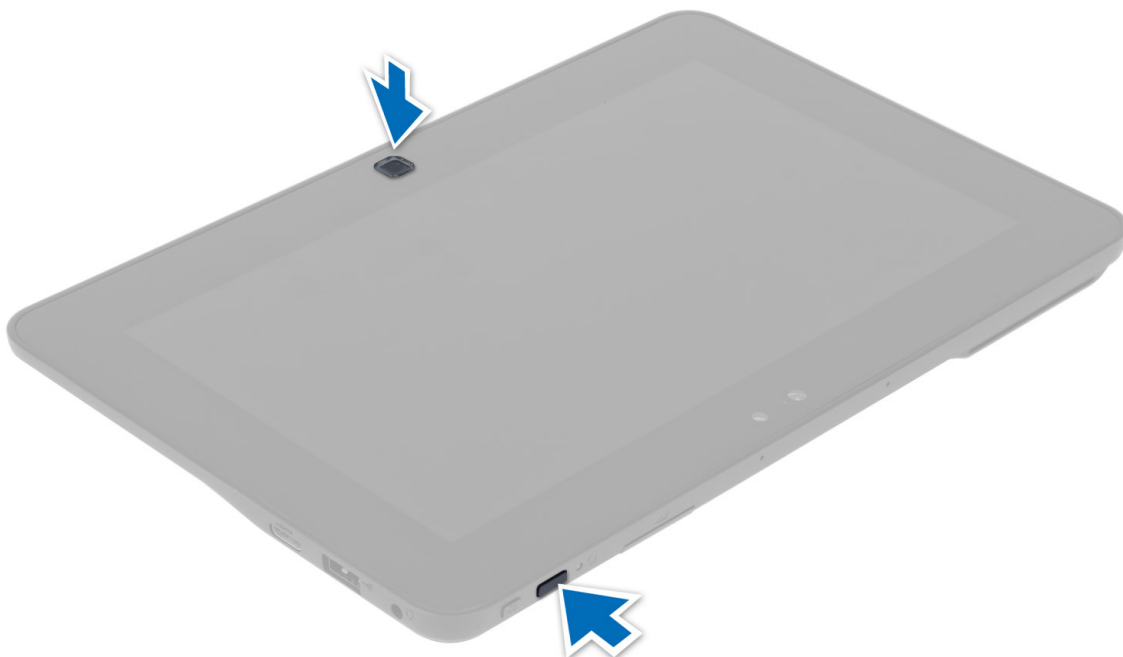
Vlastnosti

- Grafické používateľské rozhranie
- Automatická predvolená operácia – spúšťa test všetkých zariadení, pričom umožní používateľom prerušiť test a vybrať ktorékoľvek zariadenie
- Skontroluje, či je hlavný zavádzací záznam pripravený úplne zaviesť celé prostredie operačného systému
- Test panela tabletu
- Test videopamäte
- Test batérie
- Test nabíjačky
- Skenovanie denníku udalostí
- Test vyrovnávacej pamäte multiprocessora

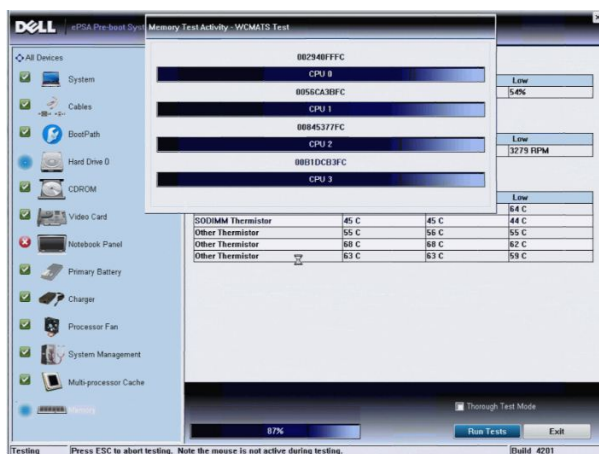
Spustenie diagnostického nástroja ePSA

 **POZNÁMKA:** Nasledujúce kroky môžete použiť na spúšťanie diagnostického nástroja ePSA v režime DOS bez použitia externej klávesnice.

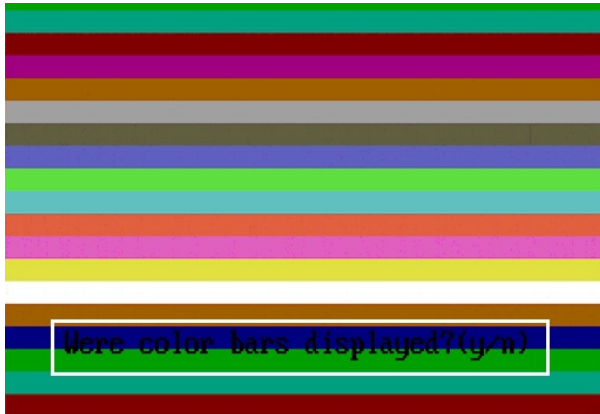
1. Zapnite systém a ihneď stlačte tlačidlá <Zapnutie> + <Štart> súčasne na jednu sekundu.



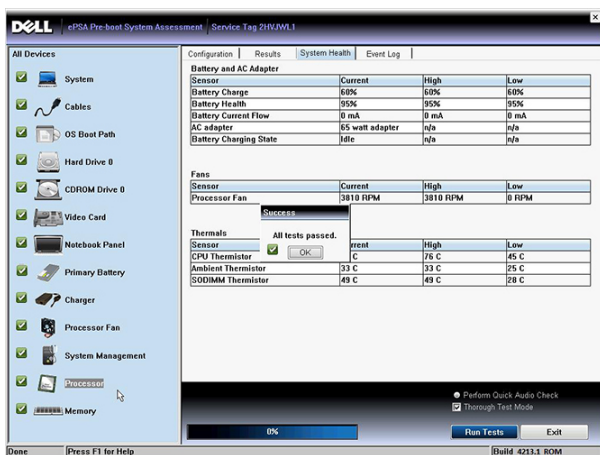
2. Počítač sa zapne a automaticky spustí nástroj ePSA.



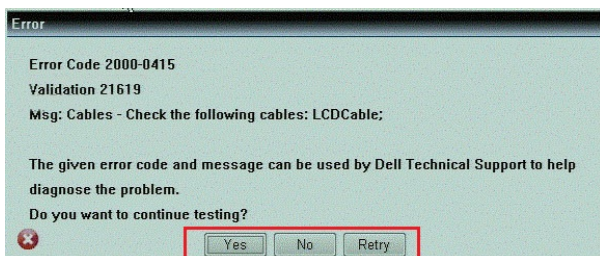
3. Počas testovacieho procesu, dostanete otázku s možnosťami odpovede YES (Áno) alebo NO (Nie). Vyberte odpoveď voľbou Zvýšenie hlasitosti = YES alebo Zníženie hlasitosti = NO.



4. Stlačte tlačidlo Bezpečnosť (<Ctrl> + <Alt> +) pre stlačenie tlačidla **OK** po dokončení testov.



5. Tlačidlá zvýšenia hlasitosti a zníženia hlasitosti môžete používať aj ako tlačidlo <Tab> pri prepínaní medzi možnosťami.



Zvukové kódy

Počítač môže vydávať sériu pípnutí počas spúšťania, ak monitor nemôže zobraziť chyby alebo problémy. Tieto série signálov, nazývané zvukové kódy, identifikujú rôzne problémy. Odstup medzi pípnutiami je 300 ms. Prestávka medzi sériami pípnutí trvá 3 s, jedno pípnutie trvá 300 ms. Po každom pípnutí a každej sérii pípnutí BIOS zisťuje, či stlačil používateľ tlačidlo napájania. Ak áno, BIOS opustí slučku a vykoná bežný postup vypínania systému.

Kód	Príčina a kroky odstraňovania problému
1	Prebieha alebo zlyhal kontrolný súčet systému BIOS ROM

Kód	Príčina a kroky odstraňovania problému
	Chyba systémovej dosky, porušený BIOS alebo chyba pamäte ROM
2	Nebola detegovaná žiadna RAM Nebola detegovaná pamäť
3	Chyba čipovej sady (čipová sada North a South Bridge, chyba DMA/IMR/časovača), zlyhanie testu hodín, zlyhanie brány A20, zlyhanie nadradeného I/O čipu, zlyhanie testu radiča klávesnice Chyba systémovej dosky
4	Chyba čítania/zápisu RAM Chyba pamäte
5	Zlyhanie napájania hodín reálneho času Zlyhanie batérie CMOS
6	Zlyhanie testu video BIOS Chyba grafickej karty
7	Chyba testu vyrovnávacej pamäte procesora CPU Zlyhanie procesora
8	Displej Zlyhanie displeja

Chybové svetelné kódy


Kódy diagnostickej kontrolky vysiela kontrolka LED na tlačidlo napájania. Kontrolka tlačidla napájania blikaním oznámi kód zodpovedajúci príslušnému chybovému stavu. Napríklad: V prípade chyby Nebola detegovaná pamäť (svetelný kód 2) kontrolka tlačidla napájania zabliká dvakrát, urobí pauzu, zabliká dvakrát, pauza, atď. Túto postupnosť opakuje, kým sa systém nevyklopne.

Kód	Príčina a kroky odstraňovania problému
1	Systémová doska: chyba pamäte ROM systému BIOS Chyba systémovej dosky, porušený BIOS alebo chyba pamäte ROM
2	Pamäť Nebola detegovaná žiadna pamäť/RAM
3	Chyba čipovej sady (čipová sada North a South Bridge, chyba DMA/IMR/časovača), zlyhanie testu hodín, zlyhanie brány A20, zlyhanie nadradeného I/O čipu, zlyhanie testu radiča klávesnice Chyba systémovej dosky
4	Chyba čítania/zápisu RAM Chyba pamäte
5	Zlyhanie napájania hodín reálneho času

Kód	Prčina a kroky odstraňovania problému
	Zlyhanie batérie CMOS
6	Zlyhanie testu video BIOS Chyba grafickej karty
7	Chyba testu vyrovnávacej pamäte procesora CPU Zlyhanie procesora
8	Displej Zlyhanie displeja

Technické údaje

Technické údaje

 **POZNÁMKA:** Ponuka sa môže líšiť podľa oblasti. Nasledujúce technické údaje obsahujú len informácie, ktorých dodanie s počítačom je požadované zákonom. Ďalšie informácie týkajúce sa konfigurácie počítača získate kliknutím na položku **Štart** → **Pomoc a technická podpora**. Potom vyberte možnosť zobrazenia informácií o počítači.

Informácie o systéme	
Čipová sada	Intel Atom Z2760
Šírka zbernice DRAM	32 bitov
Flash EPROM	SPI 4M bitov
Procesor	
Typ	Intel Atom Z2760
Frekvencia externej zbernice	800 MHz
Pamäť	
Kapacita pamäte	2 GB
Typ pamäte	LPDDR2
Zvuk	
Typ	Dvojkanálový kodek I2S
Radič	Realtek ALC3261
Stereo konverzia	24 bitov
Rozhranie:	
Interné	I2 S zvukové rozhranie
Externé	kombinovaný konektor na mikrofón a stereofónne slúchadlá/ reproduktory
Reproduktory	2 x 1 W stereofónne reproduktory
Interný zosilňovač pre reproduktory	1 W na kanál

Video	
Typ videa	integrované
Dátová zbernica	interná
Grafická karta	Intel Graphics Media Accelerator
Komunikačné rozhrania	
Sieťový adaptér	Gigabit LAN založené na USB 2.0 cez dok
Porty a konektory	
Zvuk	jeden kombinovaný konektor na mikrofón a stereofónne slúchadlá/reproduktory
Video	jeden konektor mini HDMI
USB	jeden konektor USB 2.0
Čítačka pamäťových kariet	jedna čítačka pamäťových kariet 3 v 1
Displej	
Typ	HD IPS LED
Veľkosť	10,1" s vysokým rozlíšením (HD)
Rozmery:	
Výška	125,11 mm (4,93")
Šírka	222,52 mm (8,76")
Uhlopriečka	255,28 mm (10,05")
Aktívna oblasť (X/Y)	222,52 mm / 125,11 mm
Maximálne rozlíšenie	1366 x 768 pixlov
Typický jas	470 nitov
Obnovovacia frekvencia	60 Hz
Minimálne pozorovacie uhly:	
Vodorovný	80/80
Zvislý	80/80
Rozstup pixlov	0,1629 x 0,1629
Batéria	
Typ	2-článková lítium-iónová (30 Wh)
Rozmery	
Dĺžka	238,30 mm (9,38")
Výška	5,48 mm (0,22")


Batéria	
Šírka	86,50 mm (3,40")
Hmotnosť	220,00 g (0,49 lb)
Napätie	7,4 V=
Teplotný rozsah	
Prevádzka	0 °C až 50 °C (32 °F až 158 °F)
Mimo prevádzky	-20 °C až 65 °C (-4 °F až 149 °F)
gombíková batéria	3 V CR2025 lítium-iónová
Napájací adaptér	
Typ	
Vstupné napätie	100 V= až 240 V=
Vstupný prúd (maximálny)	0,87 A
Vstupná frekvencia	50 Hz až 60 Hz
Výstupný výkon	30 W
Výstupný prúd (30 W)	1,54 A
Menovité výstupné napätie	19 V= / 1,58 A; 19,5 V= / 1,54 A
Teplotný rozsah:	
Prevádzka	0 °C až 35 °C (32 °F až 95 °F)
Mimo prevádzky	-40 °C až 65 °C (-40 °F až 149 °F)
Fyzické vlastnosti	
Výška	10,50 mm (0,41")
Šírka	274 mm (10,79")
Hĺbka	176,60 mm (6,95")
Hmotnosť (minimálna)	699 g (1,54 lb)
Nároky na prostredie	
Teplota:	
Prevádzka	-25 °C až 85 °C
Skladovanie	-40 °C až 85 °C
Relatívna vlhkosť (maximálna):	
Prevádzka	Prevádzka 10% až 90% (nekondenzujúca)
Skladovanie	Skladovanie 5% až 95% (nekondenzujúca)
Nadmorská výška (maximálna):	

Nároky na prostredie

Prevádzka	-16 m až 3048 m (-50 stôp až 10 000 stôp)
Mimo prevádzky	-15,2 m až 10 668 m (-50 stôp až 35 000 stôp)
Hladina vzduchom prenášaných kontaminantov	G1 v súlade s definíciou v norme ISA-71.04-1985

Kontaktovanie spoločnosti Dell

Kontaktovanie spoločnosti Dell

 **POZNÁMKA:** Ak nemáte aktívne pripojenie na internet, kontaktné informácie nájdete vo faktúre, dodacom liste, účtenke alebo v produktovom katalógu spoločnosti Dell.

Spoločnosť Dell ponúka niekoľko možností podpory a servisu on-line a telefonicky. Dostupnosť sa však líši v závislosti od danej krajiny a produktu a niektoré služby nemusia byť vo vašej oblasti dostupné. Kontaktovanie spoločnosti Dell v súvislosti s predajom, technickou podporou alebo službami zákazníkom:

1. Navštívte stránku **dell.com/support**
2. Vyberte kategóriu podpory.
3. Overte svoju krajinu alebo región v rozbaľovacom zozname Výber krajiny/regiónu v hornej časti stránky.
4. V závislosti od konkrétnej potreby vyberte prepojenie na vhodnú službu alebo technickú podporu.